

| CA

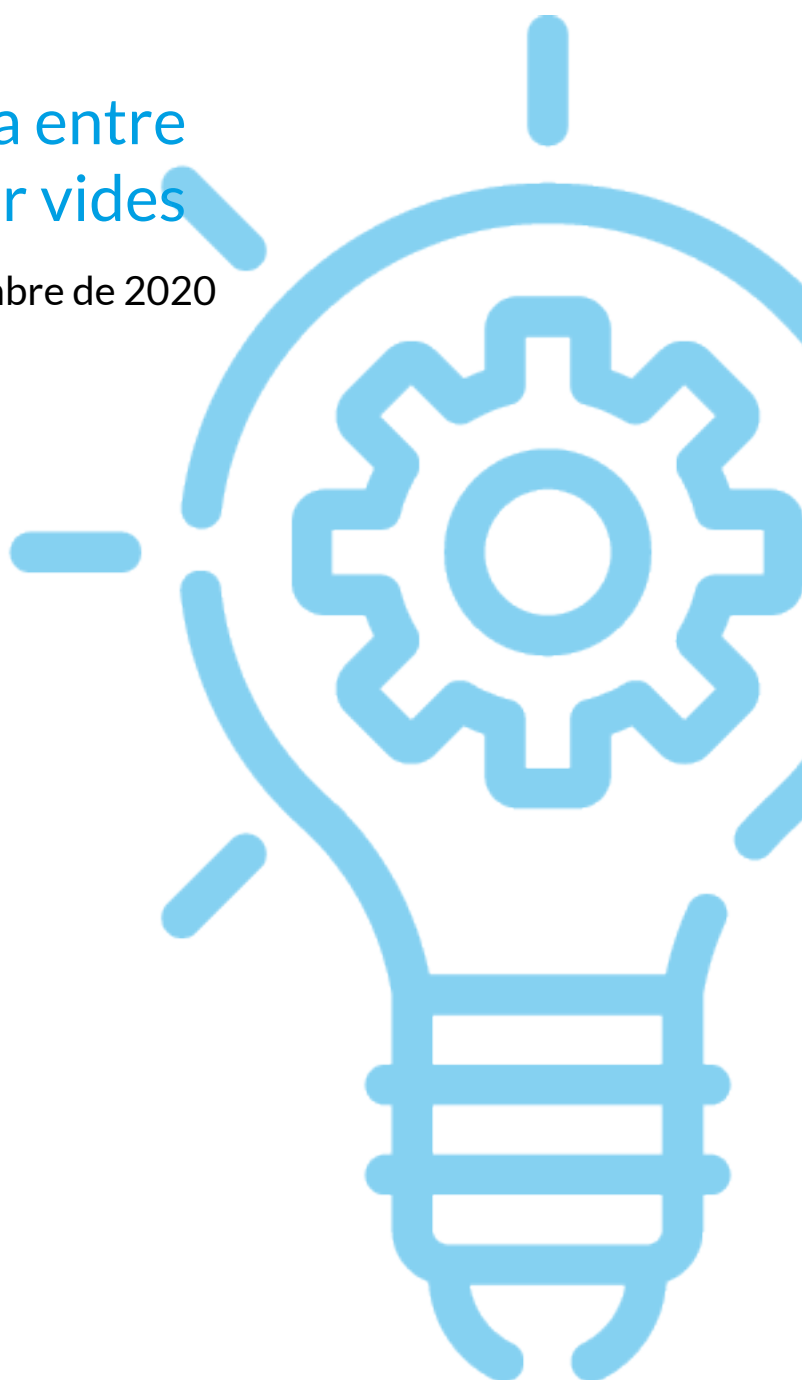
ÀGORA DIPLOCAT 4

---

# Nous models productius per fer front a la COVID-19

Més enllà de la dicotomia entre  
salvar l'economia o salvar vides

DIPLOCAT DIGITAL TALK - 8 de setembre de 2020



Relatoria realitzada per Pau Vall i Prat, graduat en Ciències Polítiques per la Universitat Pompeu Fabra i Màster en Ciència Política i Economia Política a la London School of Economics. Actualment és doctorand en Ciència Política a la Universitat de Barcelona.

# DIPLOCAE



## Localització

La Rambla 14, principal  
08002 Barcelona



## Contacte

+34 936 405 470  
info@diplocat.cat  
www.diplocat.cat



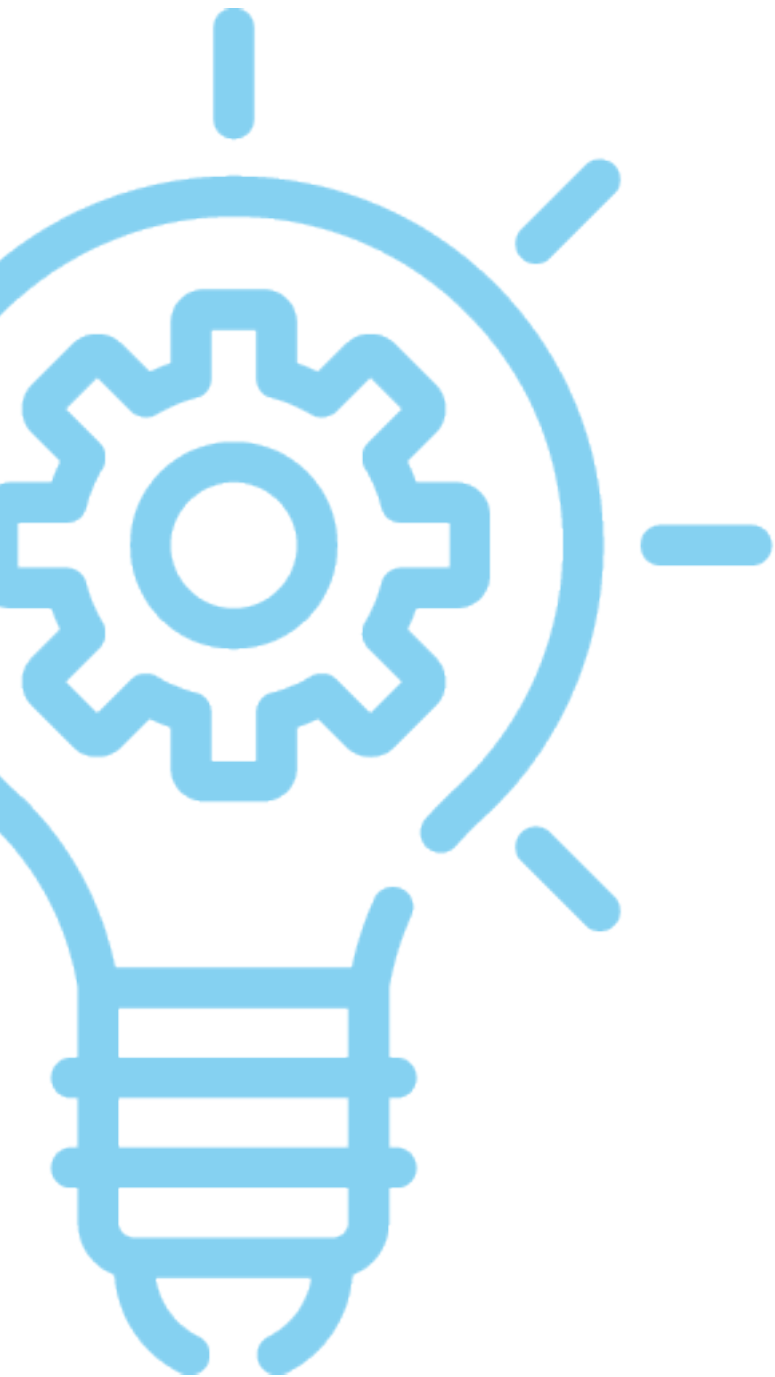
@Diplocat



@Catalonia\_Diplocat

# Índex

<b>1. Contextualització.....</b>	<b>4</b>
<b>2. Quin és el motiu d'aquesta xerrada? .....</b>	<b>4</b>
<b>3. Especialització econòmica regional: amenaça o oportunitat? .....</b>	<b>5</b>
Baden-Württemberg	
Provença-Alps-Costa Blava	
Västra-Götaland	
Catalunya	
<b>4. El paper dels fons europeus.....</b>	<b>7</b>
Provença-Alps-Costa Blava	
Västra-Götaland	
Catalunya	
Baden-Württemberg	
<b>5. Conseqüències polítiques de la COVID-19 per a la governança .....</b>	<b>8</b>
Västra-Götaland	
Catalunya	
Baden-Württemberg	
Provença-Alps-Costa Blava	
<b>6. Conclusions .....</b>	<b>10</b>
<b>7. Referències.....</b>	<b>11</b>
<b>Annex. Participants.....</b>	<b>12</b>
<b>Entitats membres del consorci .....</b>	<b>14</b>



# 1. Contextualització

El 2020, la pandèmia de la COVID-19 ha tingut un enorme impacte en l'economia mundial. L'informe *Global Economic Prospects* pronosticava una contracció del 5,2% del PIB mundial i el Banc Mundial preveu que el 93% dels països s'enfrontin a una recessió l'any vinent. A més, el comerç de mercaderies va registrar un descens mundial del 18% durant el segon trimestre de 2020 (UNCTAD 2020). Mai abans en la història contemporània havíem experimentat una crisi econòmica tan profunda i simultània arreu del món.

La COVID-19 ha obligat els serveis i els servidors públics a reaccionar amb rapidesa, no només per afrontar eficaçment una crisi sanitària urgent i extremadament greu, sinó també per respondre a una crisi econòmica sobtada i igual de forta. Durant la pandèmia, molts països han aplicat algun tipus de confinament a la ciutadania, fet que ha obligat molts sectors considerats no essencials a aturar o modificar la seva manera de produir.

Així mateix, la pandèmia ha accelerat els canvis en pràctiques i hàbits relacionats amb els procediments de treball. Per exemple, el teletreball s'ha convertit en la norma a moltes empreses i les reunions en línia són cada vegada més habituals. Aquests canvis poden millorar la productivitat, però cal aplicar polítiques públiques per garantir que es facin en la direcció correcta (OCDE, 2020). El teletreball no només canviarà la vida de les persones, sinó també decisions estratègiques pel que fa a inversions econòmiques.

Tots els reptes associats amb la COVID-19 tenen en comú la necessitat d'encarar, de manera coordinada, tota mena de problemes relacionats no només amb la prevenció de malalties i l'assistència mèdica, sinó també les noves maneres de produir. Per fer front a aquests reptes, la coordinació i la cooperació mundials seran fonamentals per consolidar una recuperació social i econòmica de les nostres societats (Eurogrup 2020).

## 2. Quin és el motiu d'aquesta xerrada?

El repte extrem plantejat per la crisi de la COVID-19 justifica la creació de fòrums de debat en què els diferents actors intercanviïn idees, projectes, pràctiques i experiències. Tal com va assenyalar en el seu parlament inaugural Bernat Solé, conseller d'Acció Exterior, Relacions Institucionals i Transparència de la Generalitat de Catalunya, ara és el moment de replantejar el sistema sanitari, el model productiu i la consideració dels drets i les llibertats en la nostra societat. Els servidors públics s'han de centrar encara més en les necessitats de la ciutadania i l'intercanvi de bones pràctiques entre les diferents regions pot ajudar les administracions a actuar de manera més eficaç.

La xerrada «Nous models productius per fer front a la COVID-19», organitzada per DIPLOCAT, va servir per intercanviar perspectives, amenaces i experiències de les polítiques públiques econòmiques i socials entre representants de quatre governs regionals de la Unió Europea. Un sector públic que ja s'havia de replantejar la manera d'afrontar multitud de canvis socials i econòmics ha vist com la COVID-19 accelerava la necessitat de fer front als reptes associats amb les noves maneres de produir i la prevalença d'una economia digital.

Tal com assenyala Laura Foraster, secretària general de DIPLOCAT, les entitats subestats tenen un paper fonamental en una varietat molt àmplia de polítiques públiques. La majoria d'àmbits polítics pertinents que són essencials per afrontar la crisi de la COVID-19, des de la sanitat fins a les inversions públiques, es troben en mans, almenys de manera parcial, de les entitats regionals. Les quatre regions

representades en aquesta xerrada (Baden-Württemberg, Provença-Alps-Costa Blava, Västra-Götaland i Catalunya) representen regions europees diverses amb diferents característiques econòmiques i graus de descentralització.

Francesc Amat, investigador d'economia política a la Universitat de Barcelona, va ser el moderador del debat i va orientar la discussió cap als principals reptes econòmics i polítics de la crisi actual. Amat es va assegurar de destacar la perspectiva regional i va centrar el debat en l'impacte de la COVID-19 a mitjà termini i en els reptes per als propers anys. La sessió es va centrar en tres aspectes principals: els models productius actuals i futurs, el paper dels fons europeus en la recuperació després de la COVID-19 i les conseqüències de la pandèmia per a la governança política.

### 3. Especialització econòmica regional: amenaça o oportunitat?

El debat inicial es va centrar en les diferents tendències regionals de l'especialització econòmica. Francesc Amat va explicar que la tendència dels últims anys ha estat una especialització creixent de les regions, fet que produeix una segregació geogràfica i una polarització entre economies regionals. La pregunta plantejada als quatre representants regionals va ser si la crisi de la COVID-19 amplificaria les tendències econòmiques existents (visió cínica) o, en canvi, seria una oportunitat per abordar les diferències entre regions (visió romàntica). A més, va animar els participants a descriure els principals reptes econòmics de les seves regions. Els quatre ponents van exposar la situació relativa a l'especialització econòmica a la seva regió i tots tenien visions diferents pel que fa als possibles canvis que la COVID-19 pot produir en les tendències econòmiques a mitjà i llarg termini.

#### Baden-Württemberg

Karin Scheiffele, directora d'Afers Internacionals del govern regional de Baden-Württemberg, va exposar que la regió ja s'enfrontava a una crisi estructural abans de la pandèmia. El sector automobilístic és molt important a Baden-Württemberg i s'enfronta a molts reptes: nous modes de conducció, intel·ligència artificial, nous tipus de tecnologies de connectivitat i nous models de negoci. Un aspecte primordial que s'ha detectat és que les empreses amb més digitalització suporten millor la crisi i aquest element hauria de servir com a guia per a les polítiques econòmiques dels anys vinents.

L'objectiu principal en un futur pròxim serà reforçar quatre aspectes fonamentals. En primer lloc, la regió invertirà en innovació mitjançant la promoció d'un *hub* d'intel·ligència artificial i el desenvolupament d'investigacions en camps tan prometedors com el de les bateries. En segon lloc, se centraran en les dades com a font per al desenvolupament. L'emmagatzematge de dades ha de romandre a la Unió Europea (UE) i aquest serà un aspecte crucial en els pròxims anys. En tercer lloc, Baden-Württemberg invertirà en el sector sanitari per millorar el sistema actual i desenvolupar la medicina personalitzada. Finalment, per fer front a tots els reptes de la transformació econòmica, la regió es compromet a invertir en formació addicional per als joves i els treballadors actuals.

#### Provença-Alps-Costa Blava

Agnès Rampal, consellera regional de la regió meridional de Provença-Alps-Costa Blava, defensa que la COVID-19 ha magnificat les dificultats econòmiques existents i ha posat de manifest els punts dèbils de totes les economies. La regió francesa té una economia diversificada i una combinació de petites, mitjanes i grans empreses, a més d'empreses emergents. El turisme, la cultura i l'organització de grans esdeveniments són alguns dels sectors clau de l'economia, que han quedat greument afectats per la crisi actual.

Mitjançant un acord entre les regions i l'Estat francès, es van facilitar fons per compensar els sectors més afectats per la pandèmia. Entre les mesures aplicades es va incloure un xec turístic per promoure el turisme local entre la ciutadania francesa o compensacions econòmiques per als joves estudiants que van perdre petites feines a temps parcial.

## Västra-Götaland

Helena Holmberg, vicepresidenta del Comitè de Desenvolupament Regional a Västra-Götaland, la segona regió més gran de Suècia en termes de PIB per càpita, va considerar que totes dues visions, tant la cínica com la romàntica, són encertades en certa mesura. Les diferències regionals es mantindran després de la COVID-19 però, al mateix temps, la pandèmia ofereix una oportunitat per reorientar les polítiques econòmiques. Västra-Götaland disposa de grans indústries enfocades a l'exportació i basades en els coneixements. De la mateixa manera que Baden-Württemberg, ja havien previst que hi hauria transformacions en les característiques de l'ocupació a conseqüència dels canvis tecnològics a les indústries. Per aquesta raó, un dels objectius principals de l'era post-COVID-19 serà promoure més formació entre els treballadors, ja que els canvis tenen més impacte per a les persones amb menys formació.

La crisi de la COVID-19 accelerarà la velocitat dels canvis a les indústries. La producció s'orienta cap a la digitalització i la protecció del medi ambient. Com més ràpid avanci la tecnologia, més gran serà la necessitat de modificar l'estructura econòmica regional. Sobre aquesta qüestió, Holmberg va expressar la seva opinió sobre la necessitat que les regions europees cooperin millor en lloc de competir, tenint en compte la capacitat superior de la Xina o els Estats Units. La cooperació regional impediria que Europa quedés enrere en sectors crítics, com els de les bateries i l'emmagatzematge de dades. Les regions europees haurien d'aprofitar els reptes que planteja la COVID-19 per fer un pas cap endavant en l'àmbit de les indústries sostenibles i les indústries que cada cop són més essencials per a les economies avançades.

## Catalunya

Segons Natàlia Mas, secretària d'Economia al Departament de la Vicepresidència i d'Economia i Hisenda de la Generalitat de Catalunya, l'impacte de la COVID-19 no hauria d'amplificar l'especialització en un sector econòmic sinó donar lloc a una diversificació més àmplia per reduir l'exposició als factors de risc. Les economies molt especialitzades pateixen crisis més profundes i tenen unes possibilitats de recuperació més limitades. L'objectiu a mitjà termini per a les regions hauria de ser concentrar més parts de la cadena de valor de la producció per ser més resilents als impactes econòmics futurs. Aquesta és una estratègia que el Govern català ha aplicat els últims anys i ha invertit el procés de desindustrialització. En atraure parts noves i avançades dels processos de fabricació, per exemple la impressió 3D, és possible combinar tècniques molt especialitzades amb la diversificació sectorial i d'aquesta manera reduir l'exposició al risc.

A més, amb l'aprenentatge obtingut de la crisi de 2008, és important promoure aquells sectors enfocats a l'exportació, ja que és ben sabut són els que es recuperen abans de les recessions econòmiques. Els avantatges comparatius i competitius són importants, però sempre cal tenir present que una dependència excessiva d'un sector específic pot ser contraproduent. Finalment, Mas va destacar els que considera que són els vuit reptes principals per a l'economia catalana:

1. Proporció elevada de pimes.
2. Dependència excessiva del turisme.
3. Alteració dels fluxos d'entrada d'inversió estrangera directa.
4. Digitalització.

- 5. Transferència de coneixements i innovació.
- 6. Pressió sobre els pressuposts públics.
- 7. Transició econòmica.
- 8. Educació i atur juvenil.

En general, totes les regions coincideixen que un dels reptes principals que planteja la COVID-19 serà trobar un equilibri entre les ajudes financeres als sectors econòmics afectats actualment i la inversió en sectors econòmics digitals per crear economies sòlides capaces de fer front als nous reptes associats a la digitalització o el desenvolupament sostenible.

## 4. El paper dels fons europeus

La segona pregunta plantejada als participants feia referència a la dimensió europea de la recuperació econòmica. La disponibilitat de fons europeus és una oportunitat fonamental per a les regions de garantir transformacions econòmiques de les seves economies després de la pandèmia. Francesc Amat va exposar la idea que els fons de la UE han de tenir dues dimensions diferents. D'una banda, una dimensió pal·liativa per fer front a les conseqüències socials per a les famílies i les empreses. De l'altra, una dimensió transformadora amb l'objectiu de contribuir a la transformació de les estructures econòmiques. Per a la dimensió pal·liativa, la UE s'ha compromès a destinar 540.000 milions d'euros; per a la dimensió transformadora, la UE ha aprovat l'Instrument de Recuperació de la Unió Europea, amb una dotació de 750.000 milions d'euros (Consell Europeu, 2020). Quins són els elements primordials que cal tractar en cada dimensió i quines són les prioritats per a les regions?

### Provença-Alps-Costa Blava

Per a la regió francesa, el pla de 750.000 milions ha tingut una molt bona acollida i revela la importància del moment i la necessitat de relançar l'economia. Agnès Rampal va exposar que la seva regió preveu obtenir 330 milions d'euros per adaptar l'economia regional als requisits de l'economia del futur. Aquests fons es farien servir per afavorir les reubicacions industrials i promoure la transició cap a una economia més resistent: per exemple, per consolidar les energies renovables o incentivar l'agricultura ecològica. Els fons s'han de posar a disposició dels empresaris, però també dels productors agrícoles. La regió té previst promoure noves formes de comerç entre els productors i els consumidors locals. Aquest programa, per exemple, promouria una economia més sostenible i estils de vida saludables.

### Västra-Götaland

Cal una cooperació a escala local, regional, nacional i de la UE per trobar la millor manera d'aplicar el pressupost de la UE. Els coneixements a escala local i regional són essencials per treure el màxim profit del pressupost i cal protegir la governança a diversos nivells. Tradicionalment, els fons de la UE s'han destinat a promoure la innovació, el desenvolupament industrial i les incubadores tecnològiques. Els nous fons de la UE s'haurien d'emprar de manera similar. Encara que els efectes a curt termini de la COVID-19 sobre l'ocupació han estat considerables, l'afectació és temporal i aquests sectors es poden reconstruir. Així i tot, el desmantellament dels sectors industrials seria més difícil de revertir. Les exportacions industrials són la base principal de l'economia sueca, per tant la desaparició d'aquestes indústries afectaria altres sectors. És per aquest motiu que la ràpida recuperació del sector industrial és decisiva per a l'economia global.



En resum, segons Västra-Götaland els fons han de servir per pal·liar els efectes a curt termini relacionats amb la COVID-19, però també és fonamental invertir en programes de formació per afavorir la digitalització de l'economia i retenir treballadors altament qualificats en indústries amb un valor afegit elevat.

## Catalunya

Per al Govern català, els fons de la UE han de complir dos objectius principals: minimitzar els danys i invertir amb visió cap al desenvolupament futur. Les polítiques regionals han de seguir tres passos i triar el moment adequat també és essencial. En primer lloc, la principal prioritat és salvar vides i aturar l'impacte mitjançant mesures pal·liatives per als sectors afectats directament durant la pandèmia. En segon lloc, cal assegurar que la coexistència amb la COVID-19 sigui possible, segura i econòmicament viable en dissenyar reformes transformadores i estructurals. El tercer pas hauria de ser aplicar les reformes dissenyades prèviament i utilitzar racionalment els fons de la UE.

A curt termini, cal fer inversions en el sistema sanitari, amb la dotació suficient d'equips de protecció o proves, i facilitar ajudes financeres per a les famílies i les empreses que s'han d'adaptar al nou context. En relació amb les transformacions a llarg termini, el Govern català ha nomenat una comissió que elaborarà un pla per a la reactivació econòmica i la protecció social en què es detallaran els projectes i accions estratègiques principals que s'haurien de finançar amb els fons de la UE. Per atraure els màxims recursos possibles, serà fonamental dissenyar i aplicar projectes transfronterers entre empreses, universitats o entitats públiques. La cooperació entre les regions europees serà essencial per obtenir els fons de la UE.

## Baden-Württemberg

Per a la regió alemanya, els fons de la UE són un signe del compromís de la solidaritat europea. Dues terceres parts de les exportacions de Baden-Württemberg es venen al mercat europeu, per tant, és necessari una estratègia comuna de recuperació per a tot Europa.

No obstant això, la crisi de la COVID-19 no és l'única crisi a la qual s'enfronten, ni tan sols la major. El canvi climàtic, per exemple, és un problema més ampli i més complex. Els canvis aplicats per combatre la crisi de la COVID-19 per mitjà dels fons de la UE també han de tenir en compte aspectes mediambientals, ja que la protecció climàtica i l'èxit econòmic estan relacionats. Un altre aspecte essencial que encararà Baden-Württemberg amb els fons de la UE serà el canvi digital. Europa no pot quedar enrere en matèria de tecnologies digitals per protegir el seu projecte econòmic i social, i les regions han de ser les impulsores d'Europa en el desenvolupament digital.

En conclusió, totes les regions han d'emprar estratègicament la gran quantitat de fons que la UE posarà a disposició per fer front a la recessió econòmica associada amb la pandèmia de COVID-19. Les mesures pal·liatives a curt termini són essencials per mantenir les economies regionals, però les inversions estratègiques són fonamentals per garantir la competitivitat, el desenvolupament sostenible i l'ocupació a les regions a llarg termini.

# 5. Conseqüències polítiques de la COVID-19 per a la governança

L'última qüestió que es va debatre en aquesta taula rodona enllaça les dimensions política i econòmica de les polítiques contra la COVID-19. La gestió de les polítiques econòmiques i socials estarà influïda pels factors polítics, però la COVID-19 pot tenir, per si mateixa, conseqüències en la competència política. Per això, Francesc Amat va preguntar als ponents si pensaven que els programes de governança

quedarien afectats per la COVID-19, quins eren els reptes polítics principals a la seva regió i si la COVID-19 augmentaria el risc de desintegració política a dins de la UE.

## Västra-Götaland

A Suècia, la descentralització ha anat en augment durant les últimes dècades i la regió de Västra-Götaland ha liderat sovint aquest procés. Helena Holmberg va exposar que la descentralització no només és important per a la presa de decisions, sinó també per a la nova manera d'organitzar les relacions entre les diferents parts interessades, i serà una inversió per atenuar l'impacte de la propera crisi. Encara que s'observa una tendència normal dels governs centrals a prendre el control dels fons regionals, cal reforçar les regions en l'estructura de governança, ja que tenen un millor coneixement de les condicions contextuais de les empreses i la ciutadania i poden dissenyar els programes més adequats. Una major descentralització sempre serà més beneficiosa pel que fa a les polítiques.

En relació amb els reptes polítics, Helena Holmberg explica que els diversos graus d'inclusió i desigualtat, en termes econòmics, però també de gènere, són un dels principals reptes polítics. Altres reptes, com el populisme o el Brexit, també són importants a Suècia, ja que cada cop són més les veus que demanen que Suècia abandoni la UE. La COVID-19 intensifica l'abast dels problemes polítics ja existents.

## Catalunya

Espanya és un exemple clar del risc de recentralització associat amb la crisi de la COVID-19. Durant les primeres setmanes de la pandèmia, el Ministeri de Sanitat espanyol va centralitzar les competències en matèria de sanitat, que havien estat en mans de les regions durant dècades. Tal com exposa la representant de Västra-Götaland, les regions estan més capacitades per saber quines són les polítiques més adequades per a cada situació. El principi de subsidiarietat sempre ha de prevaldre i les decisions s'han de prendre tan a prop de la ciutadania i de la seva realitat com sigui possible.

En relació amb la UE, sempre hi ha el risc de desintegració, especialment en èpoques complexes. Tot i això, és un moment clau perquè les institucions de la UE s'apropin a la ciutadania i siguin considerades útils en moments difícils. Els fons de la UE poden contribuir a atenuar el risc de desintegració, però només si aquests fons no aguditzen encara més les asimetries existents a través d'una recuperació desigual entre les regions.

Finalment, a Catalunya la COVID-19 s'afegeix a una llarga llista de reptes polítics, alguns dels quals ja s'han esmentat: el populisme, la polarització i l'ascens dels partits d'extrema dreta. No obstant això, el repte polític principal està relacionat amb el referèndum per a la independència que va tenir lloc el 2017 i a conseqüència del qual molts líders polítics i socials encara són a la presó. El Govern català està compromès amb el diàleg i necessita que Europa assumeixi el debat sobre l'autodeterminació, ja que la COVID-19 no farà desaparèixer els conflictes polítics preexistents.

## Baden-Württemberg

A Alemanya, el model federal ha funcionat bé durant la crisi i ha permès que cada Estat federat reaccionés de manera diferent segons les característiques específiques del context. La diversitat d'estratègies polítiques funciona millor que una única estratègia per a tots. Encara que sempre és important garantir que totes les regions col·laborin amb el govern federal i adoptin una estratègia comuna, la flexibilitat i l'autonomia local són essencials per a l'èxit. El debat no se centra en la (des)centralització, sinó en una millor coordinació.

És cert que hi ha altres conflictes polítics més enllà de la crisi de la COVID-19. A Alemanya creix el suport cap als partits populistes, però l'ascens del partit polític d'extrema dreta AfD (15% de suport a Baden-Württemberg) no està relacionat amb les condicions econòmiques desfavorables. Finalment, en relació amb la desintegració política, Karin Scheiffele considera que la crisi posa de manifest la importància de la UE i la COVID-19 pot ser una bona oportunitat per impulsar una força centripeta que reforci el pes de la UE.

## Provença-Alps-Costa Blava

A França, la COVID-19 ha demostrat que la recentralització és incompatible amb els temps moderns: les regions, les zones metropolitanes o els municipis han estat molt més àgils a l'hora de respondre a la crisi, i l'Estat central no podria haver reaccionat tan de pressa. La ciutadania francesa actualment està a favor d'una major descentralització i també ho estarà en els pròxims anys.

En relació amb el populisme, Agnès Rampal destaca que els temps que vindran després de la pandèmia seran especialment delicats pel que fa al creixement dels partits polítics populistes. Una manera de combatre el populisme és assegurar-se que la ciutadania senti que l'administració és al seu costat i redueixi les seves pors. Una bona gestió de la crisi de la COVID-19 pot atenuar l'ascens del populisme i, en aquest cas, els fons de la UE poden ser molt útils, no només per combatre el populisme, sinó també per mitigar els discursos a favor de la desintegració de la UE. La qüestió no és que Europa tingui més influència en les nostres vides, sinó disposar de millors polítiques europees.

En general, les opinions pel que fa als reptes polítics han estat molt diverses entre regions. La majoria de regions coincideixen que el populisme és un problema important, però tenen visions contradictòries pel que fa a la major rellevància que aquest podria adquirir arran de la COVID-19. La recentralització només es percep com una amenaça a Catalunya, mentre que les altres tres regions consideren que la pandèmia ha posat de manifest els punts forts d'un model descentralitzat a cada país i totes les regions consideren important la consolidació del projecte europeu.

## 6. Conclusions

El debat va concloure amb una última ronda d'intervencions de tots els participants, en què van resumir els seus arguments principals. Els representants regionals van coincidir que és essencial que tots els governs facin costat a la ciutadania, l'ajudin en la major mesura possible i l'acompanyin al màxim.

En relació amb la distinció entre la visió cínica o romàntica de les mesures polítiques contra la COVID-19, el consens va ser que totes dues visions són parcialment certes i s'han de tenir en compte. És probable que la COVID-19 no modifiqui dràsticament les tendències geogràfiques econòmiques existents (visió cínica), però tots els representants regionals van destacar la seva voluntat d'emprar els fons de la UE per invertir en indústries digitals i sostenibles, en formació i en la promoció de la diversificació industrial per transformar les economies productives d'acord amb els reptes econòmics del futur.

També hi va haver acord pel que fa a la necessitat de millorar la cooperació entre governs locals, regionals i centrals. Cal reforçar la governança a diversos nivells mitjançant la cooperació. Això millorarà Europa i la seva estructura productiva.

## 7. Referències

Eurogrup. 2020. *Report on the Comprehensive Economic Policy Response to the COVID-19 Pandemic*.

Consell Europeu. 2020. *COVID-19: The EU's Response to the Economic Fallout*.

OCDE. 2020. *Productivity Gains from Teleworking in the Post COVID-19 Era: How Can Public Policies Make It Happen?*

UNCTAD. 2020. *Impact of the Covid-19 Pandemic on Trade and Development*.

Banc Mundial. 2020. *Global Economic Prospects, juny 2020*. Washington, DC: Washington, DC: Banc Mundial.

## Annex. Participants



### > FRANCESC AMAT

INVESTIGADOR AL GRUP DE RECERCA INSTITUTIONS AND POLITICAL ECONOMY RESEARCH GROUP (IPERG), UNIVERSITAT DE BARCELONA I BECARI D'INVESTIGACIÓ LÍDER JÚNIOR A LA CAIXA

Francesc Amat es va llicenciar en Economia a la Universitat Pompeu Fabra (UPF). Té un Màster en Polítiques Financeres Públiques per la LSE i un Màster en Ciències Socials pel Centre for the Advanced Study of Social Sciences. Té un doctorat en Ciències Polítiques per Oxford. Ha estat convidat com a ponent i per fer tallers en universitats, com la Universitat de Constança, Oxford, Princeton o Stanford.

Té una àmplia llista de publicacions, en què ha col·laborat amb alguns dels acadèmics més importants en l'àmbit de les ciències socials i ha publicat en revisions de ciències socials a Espanya, Europa i la resta del món. Va ser professor al Diplocat i a l'Institut Barcelona d'Estudis Internacionals (IBEI), al Màster Executiu en Diplomàcia i Acció Exterior. Actualment és becari d'investigació líder júnior a La Caixa i investigador a l'Institutions and Political Economy Research Group de la Universitat de Barcelona (IPERG-UB).



### > NATÀLIA MAS GUIX

SECRETÀRIA D'ECONOMIA, DEPARTAMENT DE LA VICEPRESIDÈNCIA I D'ECONOMIA I HISENDA DE LA GENERALITAT DE CATALUNYA

Llicenciada en Administració d'Empreses i Comerç Internacional per la Universitat Pompeu Fabra, amb un Màster en Economia Europea pel College of Europe i un Màster en Economia Política de la Universitat de Columbia. Abans de treballar per la Generalitat de Catalunya, va treballar al Banc Central Europeu (2004-2014) i al Banc Mundial (2009).

Al Govern català, ha ocupat càrrecs a la Conselleria d'Economia com a directora general d'anàlisi econòmica, així com a la Conselleria d'Acció Exterior, Relacions Institucionals i Transparència, on va exercir de secretària d'Afers Exteriors i Europeus. Des del 2019, és secretària d'Economia, al Departament de la Vicepresidència i d'Economia i Hisenda de la Generalitat de Catalunya.



### > HELENA HOLMBERG

VICEPRESIDENTA DE DESENVOLUPAMENT REGIONAL DE VÄSTRA GÖTALANDSREGIONEN

Helena Holmberg és la vicepresidenta del Comitè de Desenvolupament Regional de la regió de Västra-Götaland a Suècia, en estreta col·laboració amb les empreses, l'àmbit acadèmic i els municipis locals en diversos aspectes del desenvolupament regional.

La Sra. Holmberg representa el Partit Lliberal. És política a temps parcial i treballa professionalment en estratègies de desenvolupament local en un dels districtes de la ciutat de Göteborg.



## > AGNES RAMPAL

### CONSELLERA REGIONAL, REGIÓ MERIDIONAL DE LA PROVENÇA-ALPS-COSTA BLAVA

És assistent de l'alcalde de Niça i és responsable de la regió euromediterrània de relacions amb els repatriats i el Mediterranean University Centre. A més, és la consellera regional de la regió meridional de la Provença-Alps-Costa Blava, on lidera la comissió euromediterrània. També és membre del Comitè Europeu de les Regions, on representa la PACA.

És membre del Partit Popular Europeu i de la Comissió per a la Política de Cohesió Territorial i la Comissió per al Medi Ambient, el Canvi Climàtic i l'Energia. Té una dilatada experiència com a *adjointe au Maire* de Niça, on ha ocupat càrrecs en diferents àmbits des de 2001.



## > KARIN SCHEIFFELE

### DIRECTORA D'AFERS INTERNACIONALS, COOPERACIÓ TRANSFRONTERERA, AFERS FEDERALS, COOPERACIÓ PER AL DESENVOLUPAMENT I PROTOCOL AL MINISTERI D'ESTAT, BADEN-WÜRTTEMBERG

Karin Scheiffele (màster en dret) va néixer el 3 d'abril de 1974 a Schorndorf (Baden-Württemberg).

Va estudiar dret a la Universitat de Constança.

Després de graduar-se el 2002, va tenir la seva primera experiència en l'Administració pública a escala local i regional en l'àmbit de l'assessorament legal i l'ordre públic.

El 2007 va obtenir el Màster Francoalemany de Governança i Administració Europea.

Posteriorment, va ocupar diversos càrrecs a diferents ministeris de l'Estat federat de Baden-Württemberg, entre els quals, el Ministeri de l'Interior, el Ministeri d'Integració i el Ministeri d'Estat. L'any 2008/2009 va treballar per la Representació de l'Estat de Baden-Württemberg a la Unió Europea, a Brussel·les.

Des del setembre del 2017, és directora d'Afers Internacionals, Cooperació Transfronterera, Afers Federals, Cooperació per al Desenvolupament i Protocol al Ministeri d'Estat.

# Entitats membres del consorci

## » Institucions públiques i entitats municipalistes

- Generalitat de Catalunya
- Ajuntament de Barcelona
- Ajuntament de Tarragona
- Ajuntament de Girona
- Ajuntament de Lleida
- Ajuntament de Vielha e Mijaran
- Diputació de Barcelona
- Diputació de Tarragona
- Diputació de Girona
- Diputació de Lleida
- Conselh Generau d'Aran
- Associació Catalana de Municipis i Comarques
- Federació de Municipis de Catalunya

## » Entitats de l'àmbit empresarial

- Consell General de les Cambres Oficials de Comerç, Indústria i Navegació de Catalunya
- Foment del Treball Nacional
- Micro, petita i mitjana empresa de Catalunya (PIMEC)
- Confederació de Cooperatives de Catalunya
- Associació Multisectorial d'Empreses (AMEC)
- Fundació Privada d'Empresaris (FemCAT)

## » Entitats de l'àmbit social, sindical i esportiu

- Taula d'Entitats del Tercer Sector Social de Catalunya
- Unió General de Treballadors de Catalunya (UGT)
- Comissions Obreres de Catalunya (CCOO)
- FC Barcelona

## » Universitats, escoles de negocis i centres acadèmics

- Universitat de Barcelona (UB)
- Universitat Autònoma de Barcelona (UAB)
- Universitat Politècnica de Catalunya (UPC)
- Universitat Pompeu Fabra (UPF)
- Universitat de Lleida (UdL)
- Universitat de Girona (UdG)
- Universitat Rovira i Virgili (URV)
- Universitat Ramon Llull (URL)
- Universitat Oberta de Catalunya (UOC)
- Universitat de Vic · Universitat Central de Catalunya (UVic-UCC)
- Universitat Internacional de Catalunya (UIC)
- Universitat Abat Oliba CEU (UAO CEU)
- Institut Barcelona d'Estudis Internacionals (IBEI)
- EADA Business School
- Barcelona Graduate School of Economics (Barcelona GSE)